



# IT-intro - för dig som är ny på universitetet

Bläddra i presentationen eller hoppa till rätt sida via länk nedan.

## **Innehåll:**

[Om x-konto](#)

[Om datorer](#)

[Om trådlöst nät – eduroam](#)

[Om lagring- och samarbetstjänster](#)

[Om digitala möten](#)

[Om programvaror och licenser](#)

[Om Verktyg i Medarbetarportalen](#)

[Om telefoni](#)

[Om utskriftstjänsten GUprint](#)

[Om informationssäkerhet](#)

[Om Canvas – universitetets lärplattform](#)

[Om lagring av data – för forskare](#)

[Om IT-support](#)

# Om x-konto

När du startar din anställning får du ett användarkonto (ett så kallat x-konto). Med x-kontot loggar du in på Medarbetarportalen och det ger också tillgång till det trådlösa nätet samt en rad olika tjänster. Du använder också x-kontot när du logga in på din dator.

**För mer information, läs här:**

<https://medarbetarportalen.gu.se/it/konto-och-behorigheter/>





# Om datorer

Den vanligaste typen av dator är en dator som underhålls av IT-enheten och där du automatiskt får program- och säkerhetsuppdateringar utskickade. Denna datortyp kallas GDA = Göteborgs universitets Dator Arbetsplats.

Datorer vid Göteborgs universitet beställs i inköpssystemet av någon med behörighet och levereras sedan direkt till din arbetsplats.

**För mer information, läs här:**

<https://medarbetarportalen.gu.se/it/datorer-tillbehor/>

# Om trådlöst nät - eduroam

Alla medarbetare har tillgång till ett trådlöst nät med namnet eduroam. Det är ett skyddat och krypterat nät och du får tillgång till samma tjänster som när du är ansluten till det fasta nätverket.

När du ska logga in till eduroam med dina kontouppgifter behöver det läggas till en ändelse efter ditt x-konto enligt följande:

x-konto följt av ändelsen @gu.se (x.....@gu.se)

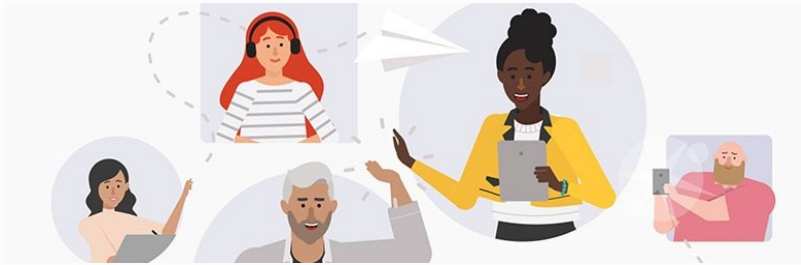
+ ditt lösenord

**För mer information, läs här:**

<https://medarbetarportalen.gu.se/it/tradlost-nat/>



# Om lagring- och samarbetstjänster



Det finns flera olika IT-tjänster för lagring och samarbete.

När du ska välja lagringstjänst behöver du alltid utgå från hur känslig informationen är.

För lagring av information och filer inom klass 1 och 2 (uppgifter som inte innefattar känsliga personuppgifter eller sekretessbelagd information) rekommenderas i första hand lagring i universitetets samarbetsverktyg i OneDrive och SharePoint.

**För mer information, läs här:**

<https://medarbetarportalen.gu.se/it/lagring-och-dokumenthantering/>

# Om digitala möten

Det finns två huvudsakliga verktyg för digitala möten vid Göteborgs universitet: Teams och Zoom.

Teams ingår i Samarbetsverktyget och innehåller fler samarbetsmöjligheter än enbart möten och rekommenderas för samarbete internt och externt.

Zoom är den mötestjänst som främst används för föreläsningar och kontakt med studenter.

**För mer information, läs här:**

<https://medarbetarportalen.gu.se/it/resfriamoten/>



# Om programvaror och licenser

Datorer som är centralt administrerade (GDA) levereras med en basnivå av programvaror. Behöver du fler programvaror kan du hämta dem på egen hand. Om du använder Windows hämtas de via Bravo självbetjäningssportal, om du använder Mac via Managed Software Center.

**För mer information, läs här:**

<https://medarbetarportalen.gu.se/it/bestall-programvaror/>

Lägg till

gner



Lägg till

city



1.10.0

Affinity Ph



2022

Autodesk Auto



## Om Verktyg i Medarbetarportalen

På sidan Verktyg i Medarbetarportalen samlas IT-verktyg för medarbetare. Här hittar du system och program som du använder i ditt arbete. Du kan bara se de verktyg du har behörighet till, därför kan verktygsvyn se olika ut för dig och din kollega.

**För mer information, läs här:**

**<https://medarbetarportalen.gu.se/verktyg/>**



# Om telefoni

Alla anställda som har behov av telefon i sitt arbete får en fast anknytning och röstbrevlåda. Mobilt abonnemang är mest vanligt men det finns även abonnemang för fast bordstelefon.

Prefekt/motsvarande avgör vilka som är att ses som anställda och har behov av telefon.

**För mer information, läs här:**

<https://medarbetarportalen.gu.se/it/telefoni/>



# Om utskriftstjänsten GUprint

GUprint är universitets utskrifts- och kopieringstjänst. GUprint innebär att du kan skriva ut, kopiera och skanna från alla skrivare på universitetet som är anslutna till systemet. Du skickar dina utskrifter till en central skrivarkö och hämtar dem på valfri skrivare genom att logga in på skrivaren med GU-kort eller x-konto.

**För mer information, läs här:**

**<https://medarbetarportalen.gu.se/it/utskriftstjanst/>**



# Om informationssäkerhet

Vår verksamhet är helt beroende av information som vi både konsumerar, producerar och delar. För att informationen ska kunna användas till det den är avsedd för måste den vara tillförlitlig och tillgänglig, och inte komma obehöriga till del. Du har som användare ansvar att följa gällande policy och regler för informationssäkerhet.

**För mer information, läs här:**  
<https://medarbetarportalen.gu.se/sakerhet/informationssakerhet/>



# Om Canvas – universitetets lärplattform



Canvas är universitetets lärplattform. På sidan nedan hittar du information för att komma igång med din användning av Canvas. Du hittar också länkar till utbildning, löpande information om uppdateringar som sker i Canvas samt olika sätt att få hjälp.

**För mer information, läs här:**

<https://medarbetarportalen.gu.se/verktyg/canvas/>

# Om lagring av data – för forskare

Vid Göteborgs universitet finns flera olika tjänster för att lagra och dela filer. Var du ska lagra din data beror bland annat på informationsklass, datamängder och hur du ska arbeta med din data.

På sidan nedan hittar du mer information om de lagringsalternativ som i första hand rekommenderas för forskningsdata, så att du lättare ska kunna hitta det alternativ som passar för just din forskning.

**För mer information, läs här:**

<https://medarbetarportalen.gu.se/service-stod/hantering-av-forskningsdata/lagringsalternativ/>



# Om IT-support

Behöver du hjälp med din dator kan du alltid vända dig till Servicedesk, oftast kan de hjälpa dig på distans. Om detta inte räcker kommer en tekniker att kunna hjälpa till på plats.

**För mer information, läs här:**

<https://medarbetarportalen.gu.se/it/>

